

Gevaerts-Noord: een recente uitbreiding van het natuurreservaat in de Vallei van de Zuidleie (Oostkamp-Beernem)

Onstaansgeschiedenis

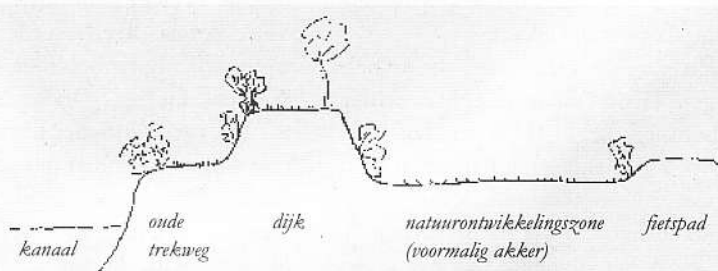
In de periode december 1993 - januari 1994 ontsnapt Brugge ter nauwer nood aan een overstromingsramp, tengevolge van een periode van aanhoudende regen. Kort daarna beslist de Vlaamse Regering voor de bouw van een keersluis aan de Gevaerts, gecombineerd met een bocht-afsnijding op 2000 ton-gabariet. De keersluis zal Brugge beschermen tegen overstromingen en maakt het tegelijk ook mogelijk om in de nabije toekomst het kanaal over zijn volledige lengte te verdiepen of slib te ruimen tot op een diepte van 3,70 m. Hierdoor zouden de huidige containerschepen op maximale capaciteit kunnen geladen worden (ca. 1500 ton, bij altemnerend verkeer).

De hoger vernoemde werken aan de Gevaerts werden door de Administratie Waterwegen en Zeewezen (AWZ) uitgevoerd in de periode 1995-1998, waarbij ook aandacht ging naar de ecologische waarde van het kanaal. Langs het nieuwe kanaaltracé werden brede plasbermen aangelegd. Langs de rechteroever, stroomopwaarts de keersluis, werd de oprichting van een natuurreservaat in het vooruitzicht gesteld, gelegen tussen het kanaal en de grens van de brede, in 1974 door de overheid onteigende zone, parallel met het kanaal. De onteigende gronden omvatten akkers en graslanden op zandige tot lemig-zandige bodems. In het kader van de werken aan het kanaal werd de bemeste top laag (zo'n 30 à 40 cm dik) van deze gronden afgegraven en verwijderd met het oog op natuurontwikkeling.

Het natuurgebied dat op deze manier ontstond heeft een lengte van ca. 1500 m en een wisselende breedte van 20-60 m (totaal ca. 7,5ha). Voor het beheer werd in 2001 door AWZ een contract met Natuurpunt afgesloten.

Belangrijke natuurwaarden

In dwarsdoorsnede kan het gebied in verschillende zones worden opgedeeld.



De kanaaldijk dateert van 1856-1864, ontstaan door afsnijding van de kanaalbocht rond het Fort op de huidige linkeroever, en bestaat uit zandig materiaal, vermengd met talrijke "veldstenen" (plaatselijk soort platte zandsteen). Typerend is dat de zandige oevers gemakkelijk eroderen en op verschillende plaatsen zijn steile oeverafkalvingen aanwezig die prima nestgelegenheid bieden aan Oeverzwaluw en IJsvogel. Beiden broeden er ook, hoewel de Oeverzwaluw de laatste 3 jaar ontbrak, vermoedelijk doordat braamstruwelen de oeverafkalvingen meer en meer overgroeien. Op de zandige dijken heeft zich spontaan een zeer interessante vegetatie ontwikkeld met veel Brem en Gaspeldoorn, afgewisseld met schrale graslanden. In deze graslanden vinden we o.a. Zandblauwtje, Schermhavikskruid, Valse salie, Schapezuring, Liggend walstro, Pilzegge, Tormentil, Vogelpootje, Vroege haver, Zilverhaver, Gewone veldbies, Rode schijnsparrie, Gewone reigersbek en andere planten van schrale bodems. Zeer sporadisch zijn er kleine vlekken met Bekertjesmos (*Cladonia*). Op iets voedselrijkere, grazige plaatsen vinden we Glanshavergraslanden met Wilde peen, Margriet, Slangenlook en Knoopkruid. Opvallend is ook de aanwezigheid van Asperge, die bij ons in het wild vooral in de duinen voorkomt. Vermoedelijk was het terrein vroeger veel rijker aan soorten. Doorheen de jaren verviel immers het traditionele beheer met rondtrekkende schaapskudden en trad verbossing en verstruweling op. Veel voorkomende boomsoorten zijn Zomereik, Ruwe berk en Veldiep met in de ondergroei Rankende helmblom. Sporadisch treffen we ook Eénstijlige meidoorn, Vlier, Amerikaanse vogelkers, (ver)wilde(rde) appel en enkele majestueuze canadapopulieren aan. Hier en daar vormt Wilde kamperfoelie dichte lianen. Op één plaats groeide ook nog een andere liaanachtige, de Bosrank, die in het zandige gedeelte van Vlaanderen zeldzaam is en mogelijk wijst op lokale kalkaanrijking. Door oeverafkalving is deze groeiplaats echter verdwenen. De restende open plekken werden voor een groot deel overgroeid door weelderige braamstruwelen. Heel bijzonder is het voorkomen van Grote bremraap, een zeer zeldzame parasiet op Brem en zonder eigen bladgroen om aan fotosynthese te doen. Volgens de laatste inventarisaties zou deze soort recent nog slechts van een tiental plaatsen in Vlaanderen bekend zijn.

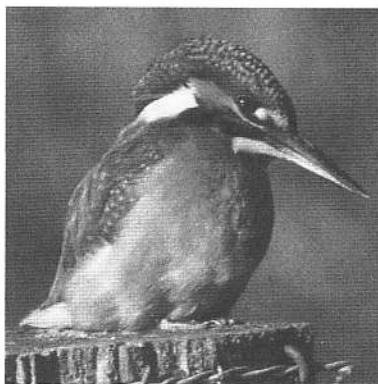


Foto Patrick Keirsebilck: IJsvogel

Onder de fauna is alvast de aanwezigheid van de Hazelworm, een pootloze hagedis, speciaal te vermelden. In de zandbodem vinden we grote kolonies van zandbijen en in de zon-

RESERVATEN IN DE KIJKER

BEHEEREN IN DE KIJKER

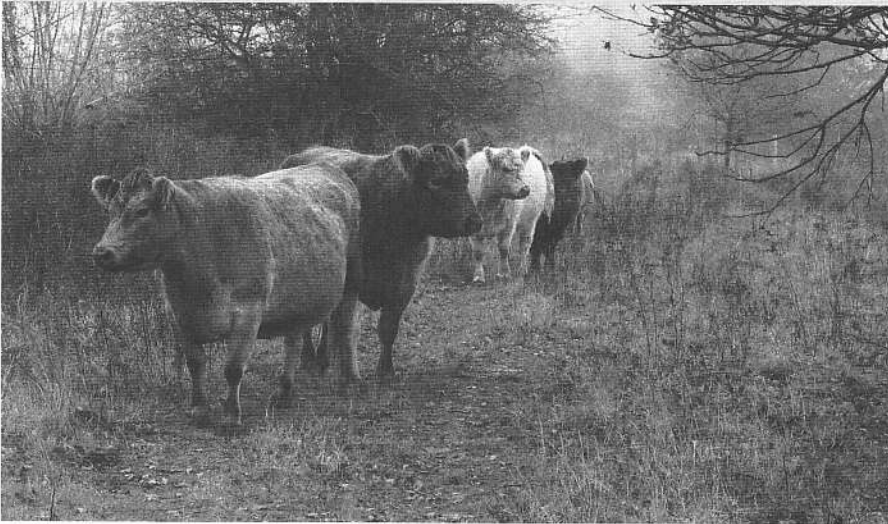


Foto Kris Decler: Begrazing met Galloways in Gevaerts Noord

nige open plekken gonst het van de vlinders en warmteminnende insecten. Vrij uniek voor de streek is het voorkomen van een kleine populatie van Mierenleeuwen, bekend van de kuiltjes onder taludrandjes waar de larven met hun grote kaken mieren en andere insecten vangen. De Vos brengt in de dichte braamstruwelen al een paar jaar op rij zijn jongen voort. Wilde tortel, Braamsluiper, Zwartkop en Grasmus zijn broedvogels. Ongetwijfeld zal nader onderzoek nog heel wat interessante vondsten van planten en dieren opleveren!

In de natuurontwikkelingszone is de evolutie van de vegetatie nog in volle gang. Bij de afgravingswerken is men niet zo zorgvuldig te werk gegaan: door met bulldozers te werken in plaats van met rupskranen is veel van de voedselrijke toplaag in het terrein gemorst en is de bodem sterk gecompacteerd door frequent over en weer rijden. Pas in 2002 kon gestart worden met een begrazingsbeheer. Naast massale wilgenopslag had dit tot gevolg dat aanvankelijk heel wat soorten van voedselrijke situaties (o.a. Witbol, Witte klaver, Ridderzuring) een gesloten, monotone vegetatie vormden waarin planten van schrale bodems nauwelijks kiemingskansen kregen. Het lokaal kappen van wilgenopslag en de begrazing leveren echter schitterende resultaten. Mooie gradiënten komen tot uiting van voedselarm naar iets voedselrijker, droog naar nat en meer of minder begraaasd. Op de drogere plekken vinden we een grazige vegetatie met veel Reukgras, Gewoon struisgras of Schapegras met opslag van Bremstruiken (mét bremrapen). Op de voedselarmste plaatsen komen Vogelpootje en Hazenpootje massaal voor, lokaal vergezeld van tal van andere soorten zoals Kruipwilg, Gewone rolklaver, Spurrie, Ondergrondse klaver, Gestreepte klaver, Akkerviooltje, Zandmuur en Mannetjesereprijs. Typische zoomsoorten zijn Boslathyrus en Schermhavikskruid. Jacobskruiskruid rukt sterk op. Op de open plekjes vinden we beker-mossen, Duinsterretjesmos en andere interessante mos- en korstmossen. De natte depressies zien er totaal anders uit met tussen de Grote lisdodde, Riet, wilgenopslag en Pitrusbulten heel wat onverwachte soorten zoals Mattenbies, gewone waterbies, Zomprus, Knolrus, Fijne en Grote waterranonkel. In 1998 is op één plaats zelfs Vlottende bies aangetroffen, maar daarna niet meer waargenomen. In de randzone van de natte depressies zijn nog Veldrus, Zwarte zegge, Hazenzegge, IJle zegge, Tengere rus, Gewoon duizendguldenkruid, Waterpostelein en Bleekgele droogbloem gevonden. Ongetwijfeld zijn een groot deel van deze soorten afkomstig uit een zaadvoorraad in de bodem, die bij de afgraving is aangesneden. Vermoedelijk moet op deze plaats ooit een moerassige, voedselarme depressie gelegen hebben in de vallei van de Lijsterbeek (die het gebied begrenst). Nieuwkomers zijn Brede orchis en Grote ratelaar, die vermoedelijk via beheers-



Foto Kris Decler: Oeverzwaluw

materiaal zich in het gebied vestigden. Onder de fauna vallen in het voorjaar vooral de talrijke groene zandloopkevers op, naast talrijke Icarusblauwtjes, Vuurvliedertjes en Hooibeestjes. Een systematische inventaris ontbreekt nog. Hopelijk zal de Roodborsttapuit zich in de toekomst in het gebied vestigen.

Beheer

Het hele gebied wordt beheerd via seizoensbegrazing (juni-november) met Galloway-runderen. Voor dergelijk relatief voedselarm gebied wordt de graasdruk bewust vrij hoog gehouden om de wilgenopslag in toom te houden en pioniervegetaties van open zandige milieus te behouden. Via klaphekkens behouden wandelaars vrije toegang tot de kanaalberm. De mooiste periode voor een verkennende wandeling is april-mei wanneer Gaspeldoorn en Brem bloeien. Het is ook tof om de grazende runderen van dichtbij te observeren, op voorwaarde dat je hen niet verstoort.

In de natuurontwikkelingszone wordt door lokaal kapbeheer tijdens een jaarlijkse beheerswerkdag meegeholpen aan het terugdringen van wilgenopslag. Op de zonnige kanaalberm zelf is menselijk ingrijpen momenteel nog wenselijk om overwoekering door bramen te vermijden, zodat maximale ruimte gecreëerd wordt voor herstel van de oorspronkelijke schrale graslanden en brem- en gaspeldoornstruwelen. In oktober 2001 werden met dit doel door onze vereniging de dichte braamstruwelen grotendeels teruggedrongen en werd de humeuze toplaag, inclusief bramenwortels verwijderd. Dit gebeurde met een rupskraan (heel wat sneller en efficiënter dan met de bosmaaier!). Momenteel is nazorg nog noodzakelijk om hergroei van achtergebleven bramenwortels te beperken. De verwachting is dat beide beheersingrepen in de toekomst achterwege zullen kunnen blijven.

Ten behoeve van de oeverzwaluwen kunnen een deel van de afgekalfde oevers vrij gemaakt worden van overhangende vegetatie. Een lange bakstenen tunnel onder de kanaalberm zal nog worden ingericht als overwinteringsplaats voor vleermuizen.